

P R E S E N T

A B S E N T

Canlı  
Alive

GÜRBAYHİZ  
EMRE HÜNER

Halı Altı  
Under the Rug

MONA MAHALL & ASLI SERBEST  
METEHAN ÖZCAN

V A R  
Y O K

Anıtı  
Monumentesque

FİRUZAN MELİKE SÜMERTAŞ  
DENİZ TORTUM

Küratörler | Curators

MERVE ELVEREN  
MERİÇ ÖNER

YUNT

11.10.2025  
— 16.08.2026

## VarYok

Bu kitapçık, Merve Elveren ve Meriç Öner küratörlüğünde 11.10.2025 – 16.08.2026 tarihleri arasında YUNT'ta gerçekleşen *VarYok* sergisine eşlik etmektedir.

### VarYok: Canlı

Üretim

İsmet Ozan Eras, Lamarts, Kadıköy

Serigrafi

Kurulum

OCD Museum Works

### VarYok: Halı Altı

Üretim

Kopyaevi, Zafer Kristal, Lazer Kesim

San, Soğutmasan: Endüstriyel

Soğutma Sistemleri, Evista 3D,

Has Polyester, Marm Mühendislik,

Kadıköy Serigrafi, Maylaser

Kurulum

OCD Museum Works

### VarYok: Anıtsı

Üretim

Kadıköy Kaşe, Lamarts, Nejdet Ozalit

Kurulum

OCD Museum Works

Asistan

Sure Tuna, Şiir Nur Tezsezener

YUNT Ekibi:

Kurucu Direktör

**Muratcan Sabuncu**

Sanat Danışmanı

**Sergen Şehitoğlu**

Seminer ve Konuşmalar

Akademik Danışmanı

**Prof. Dr. Eva Şarlak**

Mekân ve

Etkinlik Sorumlusu

**Hilal Dökmen**

Görsel İletişim

ve Kitapçık Tasarımı

**Dilara Sezgin**

Dijital İletişim Sorumlusu

**Esra Ece Kuleci**

Basın İlişkileri Sorumlusu

**Burcu Dimili**

Düzeltili ve Çeviri

**Merve Işıl Tezcanlar**

Fotoğraflar

**Barış Özçetin**

**R. Gülşen Tatlısumak'a**

değerli katkıları için

teşekkür ederiz.

*VarYok: Canlı* bölümünde yer alan videolar Vestel'in desteğiyle sergilenmiştir.

**VESTEL**

Hasanpaşa Mahallesi  
Fatih Bulvarı No: 33  
34920 Sultanbeyli/İstanbul  
www.yunt.art | info@yunt.art

**Canlı**

Gürbey Hiz

Emre Hüner

11.10.2025 – 01.02.2026

**Halı Altı**

Mona Mahall & Aslı Serbest

Metehan Özcan

04.02.2026 – 03.05.2026

**Anıtsı**

Firuzan Melike Sümertaş

Deniz Tortum

06.05.2026 – 16.08.2026

Zaman algısının karıştığı, sınırların geri dönülmez şekilde bulanıklaştığı, aidiyet hissinin buharlaştığı o ilk anı tespit etmek imkânsız. Varsa bile, bir zihinde bir biçimde, diğerinde bambaşka kaydedilmiş durumda. Belki bu, üst üste yığılan anların yarattığı bir kırılmaydı. Belki de aslında hiç yaşanmadı. *Bugün* ise tüm belirsizliklerin keşiştiği bir zamana işaret ediyor. Çünkü geleceğe dair beklentilerin mevcut kaygılarla çatıştığı, geçmiş hayallerin ise maya tutmadığı apaçık. Hemfikir toplulukların dünyaları birbirine zıt; tekil pozisyonların sesi cılız; fizikselin ötesindeki hayat şiddetli ve *gerçekler* ise bütünüyle şaibeli.

Vaktiyle mutlak kabul ettiklerimiz ilk kez mi bu kadar derinden sarsılıyor? Yoksa yakın zamanda beliren ani kaymalar, şimdinin çoktan başlamış provası mıydı?

*VarYok* kişiler, cisimler, mekânlar ve tarihler aracılığıyla birbirine teğet geçen geçmiş ve gelecek tahayyüllerini ortaya seriyor. YUNT için Merve Elveren ve Meriç Öner tarafından hazırlanan programa davet edilen katılımcılar, araştırmalarını ve üretimlerini temelsizleştirilmiş özel/kamusal gerilimi üzerinden yeniden yorumluyor. Kurumun güncel incelemelerine tali yollar açan sunum, farklı an ve coğrafyalara sıçrayan üç bölüm hâlinde bir yıla yayılıyor.

Projenin birinci bölümü *VarYok: Canlı* mimarlık tarihçisi Gürbey Hiz'in bilim ve edebiyat dergisi *Servet-i Fünûn*'dan yola çıkarak oluşturduğu eleştirel modernite atlasından bir seçkiyi sanatçı Emre Hüner'in *Neochronophobia* (2015) isimli videosu ve video için tasarladığı seramik karakterler ile buluşturuyor. Hiz'in geç Osmanlı dönemi yayınından yola çıkarak tarif ettiği ilerlemeci gelecek, evden sokağa, gökyüzünden yerin altına uzanan sahnelerle aktarılıyor. Hüner'in arkeolojik buluntuları andıran heykellerinde ise çene ve omurga kemiklerine benzer ilkel aletler, hayvan fosilleri, işlevi belirsiz ritüel nesnelere, meteor parçaları ve menhirleri çağrıştıran formlar, mesken edindikleri mimari kabuklarla birlikte sunuluyor. YUNT'taki enstalasyonda videodan bağımsızlaşan bu karakterler, bir başka zaman ya da mekânda süren hayatları temsil ediyor.

Serinin ikinci bölümü *VarYok: Halı Altı*, sanatçılar Metehan Özcan, Mona Mahall ve Aslı Serbest'in uzun soluklu araştırmaları üzerinden geçmiş ve geleceğe alternatif bakışlar öneriyor. Özcan'ın fotoğrafik imgeleri ve kolaçları, kent içinde kırsal, endüstriyel ve evsel mekân

unsurlarını harmanlayarak sınırların seyredildiği, tekinsizlik hissiyle yüklü sahneler öneriyor. Mahall ve Serbest ise biri bilimsel, diğeri kurgusal iki metinden hareketle oluşturdukları *yenieski avrupa* projesi ile Avrupa'yı, coğrafi olarak yer değiştirmiş, sınırları elastik bir mekân olarak tartışmaya açıyor; hudutları şiddetle belirlenmiş günümüz Avrupa Birliği'nin baskılayıcı yapısına alternatif yeni bir jeopolitik düzene özgü eşitlikçi ve kapsayıcı bir toplum fikrini ele alıyor.

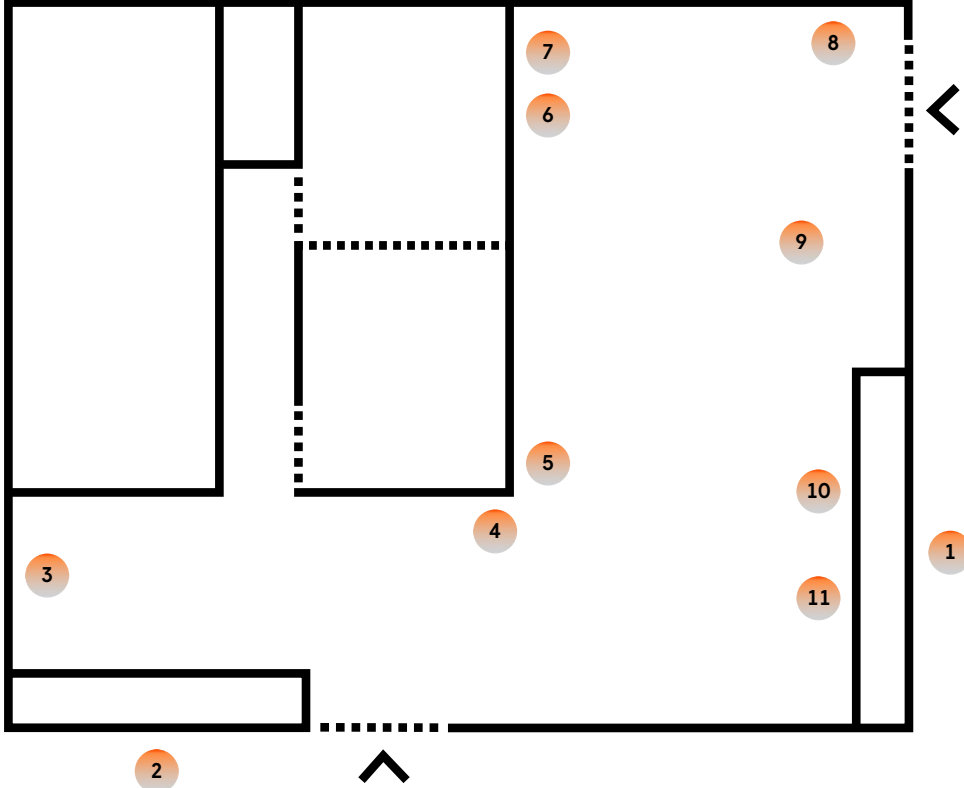
Bir yıllık programın son durağı *VarYok: Anıtsı* yönetmen Deniz Tortum'un *Dünya* (2011) filmi ile mimarlık tarihçisi Firuzan Melike Sümertaş'ın Osmanlı döneminde kadınlar tarafından inşa ettirilmiş yapılara dair 2017 tarihli araştırmasını merkeze alıyor. Çoğunluğu hanedan mensupları ve yakın çevresinden kadınların İstanbul'daki mimari faaliyetlerine odaklanan bu çalışmadan seçilen yapılar, YUNT'ta günümüzdeki hâlleriyle belgeleniyor. Tortum'un deneysel filmi *Dünya* şair, çevirmen ve tarihçi Efe Murad'ın aynı adlı şiirine karşılık veriyor. Filmde, bilinmeyen bir zaman ve mekânda dolaşan kamera, tekil ya da çoğul, var olma(ma), dâhil olma(ma) ve uyuşma(ma) çabalarının izini sürüyor.

YUNT'un güncel bir kültür kurumunun üstlenmesi gereken sorumluluk ve bilinci açığa çıkarmayı amaçlayan çalışmalarının bir durağı olan *VarYok*, konuşma ve atölye programlarıyla genişliyor. Bir yıla yayılan üç bölüm boyunca üretimler birbirine ekleniyor; önceki ve sonraki bölümlere göndermeler yapan, nesnelere azalan ya da çoğalan işler sayesinde katılımcılar, sergi süresince YUNT'un soruşturmasına eşlik ediyor.



YUNT





1 **EMRE HÜNER**  
*XenoProp*  
2015  
Karışık malzeme  
Değişken boyutlar  
sayfa 70

2 **GÜRBAY HİZ**  
*Tahayyüller, İnşalar, Deneyimler Atlası*  
2020  
Dijital baskı ve ses  
Değişken boyutlar  
sayfa 65

3 **DENİZ TORTUM**  
*Dünya*  
2010  
16mm'den dönüştürülmüş video  
4 dakika 41 saniye

4 **METEHAN ÖZCAN**  
*Resimli Bilgi, A11*  
2013  
sayfa 67

5 **FİRUZAN MELİKE SÜMERTAŞ**  
*Büyük Valide Han*  
2024/2026  
Fotoğraflar: Firuzan Melike Sümertaş ve  
Metehan Özcan

6 **MONA MAHALL & ASLI SERBEST**  
*yenieski avrupa (Tapınak I)*  
2026  
3D baskı, fiberglas, mineral kaplama,  
pigment, metal  
900 x 578 x 443 mm  
sayfa 36

7 **MONA MAHALL & ASLI SERBEST**  
*yenieski avrupa (Tapınak II)*  
2026  
3D baskı, fiberglas, mineral kaplama,  
pigment, metal  
800 x 716 x 611 mm  
sayfa 39

8 **DENİZ TORTUM**  
Efe Murad'ın hafızasında kalanlardan  
*Dünya* adlı şiirini yeniden yazımı  
2025  
sayfa 69

9 **yenieski avrupa**  
Harita ve kitapçık  
Mona Mahall ve Aslı Serbest

*Çevrimiçi İş İlanları*  
Metehan Özcan

*Neochronophobia'ya dair notlar  
ve çizimler*  
Emre Hüner

*"Pera Muhabirinden Mektub-u Mahsus"*  
*Servet-i Fünûn'dan makale*

*Dünya*  
Efe Murad

*"Büyük Vâlîde Hanı"*  
Reşad Ekrem Koçu'nun *İstanbul  
Ansiklopedisi'*nden madde

10 **METEHAN ÖZCAN**  
*Çevrimiçi İş İlanları*  
2026  
Karışık malzeme  
sayfa 32

11 **METEHAN ÖZCAN**  
*Kahramanlar*  
2017- devam eden  
Karışık malzeme  
sayfa 33



# FİRUZAN MELİKE SÜMERTAŞ



## 5 Büyük Valide Han 2024/2026

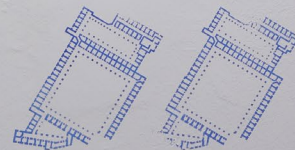
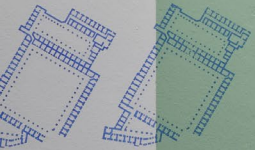
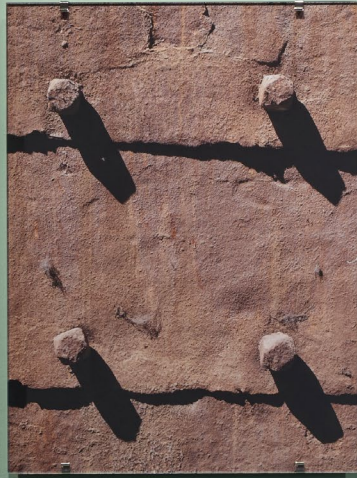
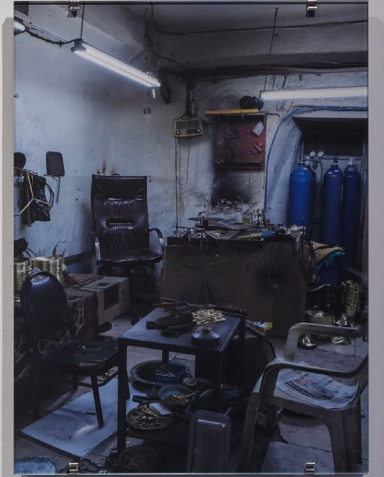
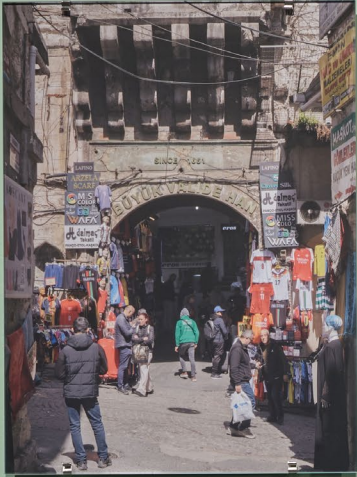
Fotoğraflar: Firuzan Melike Sümertaş ve Metehan Özcan

Osmanlı Dönemi İstanbul’unda, 15. ve 20. yüzyıllar arasında, kadın baniler kentin gelişiminde önemli bir rol oynamışlardır. Çoğunlukla saltanat ailesine, yönetici elite ya da bu kesimlerin yakın çevrelerine mensup Müslüman kadınlar, kurdukları vakıflar aracılığıyla çeşitli yapılar inşa ettirmişlerdir. Bu sayede bir yandan hayır faaliyetlerinde bulunurken diğer yandan da şehrin fiziksel ve sosyal dokusunu şekillendirmişlerdir. Tarihi anlatılarda daha çok “anne” veya “eş” rolleriyle öne çıkarılan bu kadınların, inşa ettirdikleri yapılarla da görünürlük kazandıkları ve kamusal hayata yön verdikleri, son birkaç on yılda yapılan çalışmalarla daha iyi anlaşılmiştir.

Bu yapılara dair örneklerden biri olan Büyük Valide Han (Reşad Ekrem Koçu’nun tanımıyla “İstanbul’un en büyük hanlarından biri, abidevi muazzam bina”) 17. yüzyılda, Sultan IV. Murad’ın annesi Mâhpeyker Kösem Sultan tarafından yaptırılmıştır. Kösem Sultan, Sultan I. Ahmed’in hasekisi olarak bilirse de asıl gücüne, oğlu IV. Murad’ın saltanatı sırasında Valide Sultan olarak kavuşmuştur. Bu dönemin özellikle ilk on yılını “saltanat nâibesi” olarak geçirmiş; devrin kaynaklarında “vâlide-i muazzama, koca vâlide, ümmü’l-mü’minin, sâhibetü’l-makâm, mehd-i ulyâ, vâlide-i atîka, vâlide-i kebîre” gibi sıfatlarla tanımlanmıştır. İstanbul’un pek çok yerinde cami, mescit, çeşme, darülhadis ve hamam yaptıran Kösem Sultan, ayrıca hac yollarında su hizmeti sağlanması, fakirlere yardım edilmesi ve Haremeyn’de Kur’an okutulması için bir vakıf kurmuştur. Büyük Valide Han’ı da tüm bu hayratlarına gelir sağlamak amacıyla inşa ettirmiştir.

Yapı, üç avlu etrafında örgütlenmiş odalardan oluşmaktadır. Avluların büyük olanının ortasında, varlığını bugün de sürdüren bir İranlılar Mescidi (Mescid-i İrâniyân) yer almaktadır. Reşad Ekrem Koçu, İranlıların burada kaçak Kur’an-ı Kerîm bastıklarını da öne sürer. Kaynaklar, özellikle 19. yüzyılda han nüfusunun İranlı veya Azeri ağırlıklı olduğunu belirtse de son dönemde yapılan araştırmalar, yüzyıl başlarında han sakinlerinin yarıya yakınının Ermeni ve Rum (çoğunluğu sarraf, tüccar ve terzi) tüccar ve ustalardan oluştuğunu göstermektedir. Han nüfusunun bekâr olanları, çalışmanın yanı sıra gündelik yaşamlarını da han odalarında sürdürmüşlerdir. Farklı etnik ve dinî grupların han içinde bir arada bulunması, Büyük Valide Han’ı önemli bir ticaret noktası hâline getirmiştir. 19. yüzyıl sonuna yaklaştıkça hanın Ermeni ve Rum sakinlerinin azaldığı yine bu güncel çalışmalarda gözlemlenmektedir. Bu çerçeveden bakıldığında Büyük Valide Han, Osmanlı ekonomisi ve toplumunun bütünselliğine dair hafıza kaybına somut bir örnek teşkil eder.

VarYok projesi kapsamında bu yıl Metehan Özcan tarafından yeniden fotoğraflanan han, bir kadın bani tarafından yaptırılmış, hâlâ ayakta duran en önemli yapılardan biridir. Bugün yıpranmış ve özellikle mülkiyet açısından parçalanmış yapısına rağmen, Eminönü dükkânlarında sıkça karşılaşılan popüler kültür imgeleri, ticari yapıları, atölyeleri ve son dönemde sosyal medya sayesinde ünlene çatısı ve kubbeleriyle İstanbul ticaret hayatındaki yerini korumaya devam etmektedir.







Two columns of small text, likely descriptive captions for the adjacent photographs.



# DENİZ TORTUM



3 *Dünya*  
2010  
16mm'den dönüştürülmüş video  
4 dakika 41 saniye

*Dünya* (2010), film ve deneysel medya alanlarında çalışmalarını sürdüren yönetmen ve sanatçı Deniz Tortum'un lisans eğitimi döneminde çektiği bir kısa film. Filmde dinlediğimiz şiir şair, çevirmen ve akademisyen Efe Murad'a; müzik ise besteci, sanatçı ve akademisyen Alican Çamcı'ya aittir. Upstate New York ve New Jersey'de (Princeton) çekilen *Dünya*, bir şiirin filme dönüştürülme denemesi olarak görülür.

Filmin ilk bölümünde bir kişi, vahşi doğada dolaşırken, sigara içerken ve defterine not alırken görülür. Tavrı, sanki her zaman böyle bir vahşiliğin içindeymiş ve sınırlarına hâkimmişçesine rahat ve güven vericidir. Etrafı belirsizliklerle dolu değil, aksine huzurludur. Kişi, yürüyüşü sırasında durup belirsiz bir süre boyunca su birikintisine bakarken filmle aynı adı taşıyan şiiri dinler veya seslendirir.

tatlı ve rüya anların dünya.  
tüm kaybediş özendirilirse.  
gerçekten sorup gerçekten söylerse.  
kaybediş kavuşturur dünya.  
nasıl gözlerinde karanlıklar.  
nefret-içi geçmiş zaman dışına.  
aşkın tüm aşk parçalarına.  
belki bir gün birbirimizi severiz.  
beni yalnız bırakma içine al dünya.

Şiir bittiğinde film, sanki şiir, kişi ile dünya arasında bir müzakere, bir tartışma veya bir uyumlanma çabasıymışçasına bozulmalara uğrar. Bu bozulmalar devam ederken kişi tek başına konuşmayı, tartışmayı ve dolaşmayı sürdürür. *Dünya*'da, bilinmeyen bir zaman ve mekânda dolaşan kamera, tekil ya da çoğul var olma(ma), dâhil olma(ma) ve uyuşma(ma) çabalarının izini sürer.



ARTIST'S STATEMENT

My work is a reflection of the natural world, capturing the beauty and tranquility of the landscape. I strive to convey a sense of peace and harmony through my photography, using a soft, muted color palette to evoke a sense of calm and serenity. The river in this piece is a metaphor for the flow of life, and the trees represent the enduring presence of nature. I hope this image resonates with viewers and inspires a sense of connection to the natural world.

EXHIBITION INFORMATION

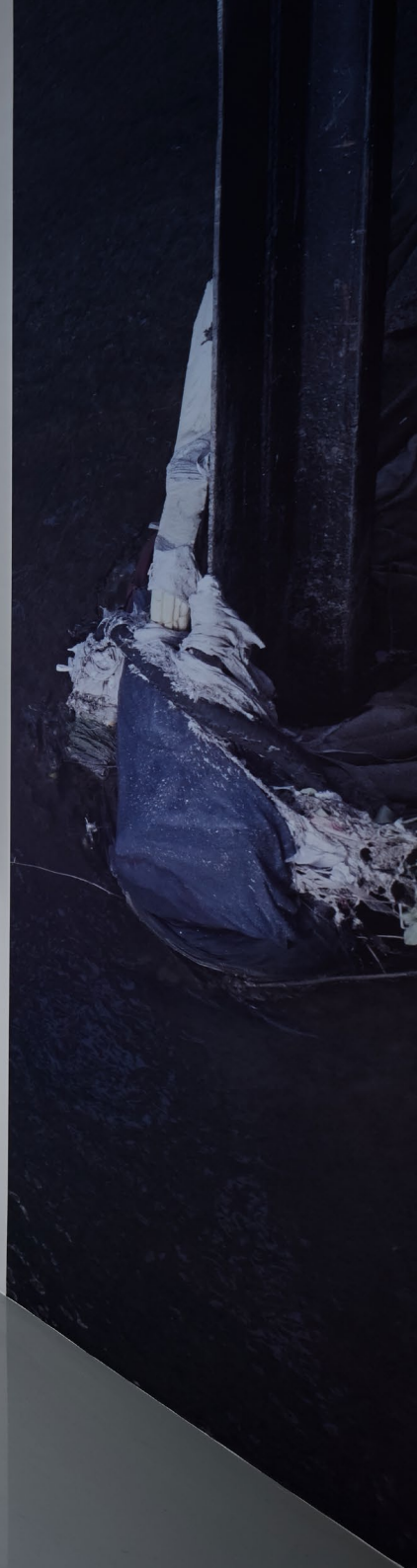
The photograph is part of a larger exhibition titled "Nature's Reflections," which explores the relationship between the natural world and human perception. The exhibition is on display from October 1st to October 31st, 2023, at the Contemporary Art Museum. For more information, please visit our website at [www.contemporaryartmuseum.com](http://www.contemporaryartmuseum.com).

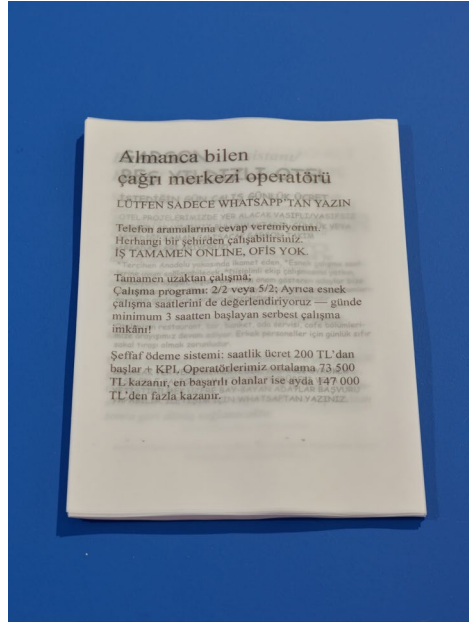


Textual information or labels associated with the photographs on the left wall.



**Bayan Yoneli Aslanu/**  
**Kişel Asistan arıyor**  
Bu kadın, 1947 yılında...







- 1 **EMRE HÜNER**  
*XenoProp*  
2015  
Karışık malzeme  
Değişken boyutlar  
sayfa 39
- 2 **METEHAN ÖZCAN**  
*Çevrimiçi İş İlanları*  
2026  
Karışık malzeme
- 3 **GÜRBAY HİZ**  
*Tahayyüller, İnşalar, Deneyimler Atlası*  
2020  
Dijital baskı ve ses  
Değişken boyutlar  
sayfa 45
- 4 **METEHAN ÖZCAN**  
*Kahramanlar*  
2017- devam eden  
Karışık malzeme
- 5 **METEHAN ÖZCAN**  
*Rehberde Meslekler*  
2019  
Aydinger üzerine baskı
- 6 **METEHAN ÖZCAN**  
*Resimli Bilgi, A11*  
2013  
sayfa 47
- 7 **FİRUZAN MELİKE SÜMERTAŞ**  
*Büyük Valide Han*  
2024  
sayfa 48
- 8 **MONA MAHALL & ASLI SERBEST**  
*yenieski avrupa (harita)*  
2025  
Kağıt servis altlıklarının üzerine serigrafi  
sayfa 46
- 9 **MONA MAHALL & ASLI SERBEST**  
*yenieski avrupa (Tapınak I)*  
2026  
3D baskı, fiberglas, mineral kaplama,  
pigment, metal  
900 × 578 × 443 mm
- 10 **DENİZ TORTUM**  
Efe Murad'ın hafızasında kalanlardan  
*Dünya* adlı şiirini yeniden yazımı  
2025  
sayfa 49
- 11 **MONA MAHALL & ASLI SERBEST**  
*yenieski avrupa (Tapınak II)*  
2026  
3D baskı, fiberglas, mineral kaplama,  
pigment, metal  
800 × 716 × 611 mm
- 12 **MONA MAHALL & ASLI SERBEST**  
*yenieski avrupa (figür 1-11)*  
2026  
3D baskı, metal  
Çeşitli boyutlarda aksesuarlar

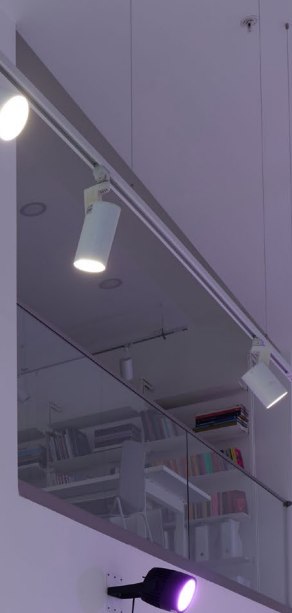


A collection of small, rectangular text panels or labels arranged in a grid-like pattern on the wall.

**Vortick**

Present Absent

**VASISIZ KARGO PERSONELİ**  
**ARANIZYOR III**  
**"KARGO PERSONELİ İZLANDI"**



# METEHAN ÖZCAN



Metehan Özcan'ın 2017'den bu yana sürdürdüğü *Kahramanlar* serisi, sanatçının İzmir'deki Kahramanlar Köprüsü'nün metal ayaklarında rastladığı "birikmelere" odaklanır. Haftalık grup terapi seanslarına giderken kullandığı rotada Özcan, köprünün ayaklarında kanal suyu debisine göre farklı malzemelerin biriktiğini fark eder. Sokaklardan sürüklenen brandalar, reklam afişleri, ağaç dalları, sazlar, yapraklar ve hatta fabrika atıklarının yanı sıra evlerden uçarak suya düşmüş izlenimi veren perde, yorgan, döşek ve kıyafetler burada dizilidir. Sanatçının haftalık yürüyüş rotasının bir parçası hâline gelen bu derlemeler, kanal suyunun yükselip alçalması ya da belediyenin temizlik çalışmalarıyla bir görünür, bir kaybolur. Seri, alışlagelmiş kent manzaralarının aksine, artık kimseye ait olmayan ve göz ardı edilen şeylerin kanal boyunca yan yana geldiği kolektif bir hatırat sunar.

*Kahramanlar* serisine eklenen diğer iş, Özcan'ın son dönemde başladığı çevrimiçi iş ilanları araştırmasına temellenir. Pandemi döneminde internetteki ilanları tarayarak farklı "günlük işler" için görüşmelere giden sanatçı, bu süreçte çeşitli iş kollarında fiilen çalışmaya başlar. Bu deneyimler, Özcan'ın rutini dışında bir eylemlilik alanı açmanın ötesinde, ona farklı iç mekânları gözlemlene fırsatı sunar; mahrem kabul edilen alanların bir "yabancı" ile ne kadar kolay paylaşılabilirdiğine dair sorular üretir. Özcan için her bir iş, yeni bir performansa dönüşür.

*Rehberde Meslekler* (2019), 1971 yılına ait İzmir telefon rehberindeki mesleki uzmanlık alanlarının alfabetik bir dökümüdür. Bugün artık geçerliliği olan ve olmayan mesleklerin listesi kamusal alana benzer tesadüfi "bir aradalık" yaratır. Günümüzde gazeteden soyutlanarak çevrimiçi yayınlanan ilanlarda tercih edilen dil ve aktarılan iş koşulları yersiz ve uçucu anlatılara dönüşmüştür. Özcan'ın *Çevrimiçi İş İlanları* (2026) serisi, sanatçının süregelen performanslarını daha spekülative bir zemine taşır. Sanatçı artık ilana fiilen başvurmak yerine, ilanların dilinden yola çıkarak mekânı, çalışma koşullarını, işveren ve işçi arasındaki o gerilimli "ilişkiyi ya da ilişkisizliği" hayal etmeye odaklanır.

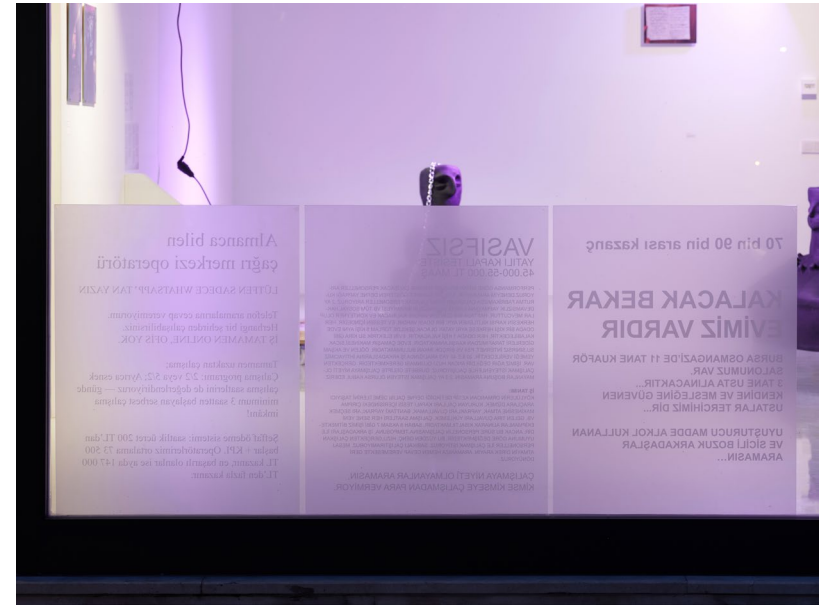




**Bayan Yönetici Asistanı/  
Kişisel Asistan arıyor**

Sıkı sıkıya çalışacak, 10-12 saat arası hizmet verebilecek, güvenilir, sorumlu ve başarılı bir asistan arıyoruz. İşin detayları için bizimle iletişime geçin. Başvularınızı bizimle paylaşın. Başvularınızı bizimle paylaşın. Başvularınızı bizimle paylaşın.

*Çevre dostu, kaliteli hizmetler için, işlerimizi sürdürülebilir kılacak şekilde çalışıyoruz. Çevre dostu hizmetler için, işlerimizi sürdürülebilir kılacak şekilde çalışıyoruz. Çevre dostu hizmetler için, işlerimizi sürdürülebilir kılacak şekilde çalışıyoruz.*



## Çevrimiçi İş İlanları

Detay



## Çevrimiçi İş İlanları ve Kahramanlar

Detay

# MONA MAHALL & ASLI SERBEST



## 9 yenieski avrupa (Tapınak I)

2026

3D baskı, fiberglas, mineral kaplama, pigment, metal

900 x 578 x 443 mm

Ölçeklendirilmiş anahtarlık ve çanta aksesuarı formundaki bu çalışma, oval pencereyi bir temel üzerinde yükselen bir Tanrıça büstü ile bir tapınak modelini yeniden kurgulamaktadır. Burun ve boynuz şeklindeki kaşlar, muhtemelen yenilenmenin simgesi olan bir *bucranium* (boğa başı figürü) formunu çağırıştırır. (Kuzey Makedonya; M.Ö. yaklaşık 5500).

\* Mona Mahall ve Asli Serbest, *yenieski avrupa* adlı projeleri ile kamusal ve kişisel mekânların politikası üzerine sürdürdükleri çalışma ve araştırmalarına devam ediyorlar. Bu mekânlar, birbirleriyle daha yakın ilişkiler kurdukça paradoksal biçimde birbirlerinden daha uzaklaşmıştır. Son gelişmeler, mesafelerin önemli ölçüde arttığını, sınırların şiddet yoluyla denetlendiğini ve evrensel demokratik değerleri savunduğunu iddia eden Avrupa'nın, sömürgeci, ataerkil ve sınıfsal yapılarla işleyen sert bir sınır birliğine dönüştüğünü göstermektedir.

Avrupa'nın sınırlarını daha esnek olarak hayal edebilmek için, derin bir geçmişin izini sürmek gerekir. Mahall ve Serbest, Neolitik çağdan esinlenerek, tarih öncesi kil modeller ve figürinler gibi kültürel kalıntılar aracılığıyla aktarılan kolektif mekân ve yaşamın daha kapsayıcı formlarını ele alıyor. Tuna Vadisi'nden Anadolu'ya uzanan yerleşimlerde bulunan bu kalıntılar, aslında yeni görünen ve uğruna çabalamaya değer bir "Eski Avrupa" kültürünü ifade etmektedir: Daha eşitlikçi, heterarşik, barışçıl ve son derece gelişmiş bir kültür. Bu Neolitik kültür, ilk olarak arkeolog, tarih öncesi araştırmacısı ve antropolog Marija Gimbutas tarafından tanımlanmış ve adlandırılmıştır.\*\*

Mahall ve Serbest'in projesinde, anahtarlık ya da çanta aksesuarı formunda, büyük ölçekte üretilmiş iki prehistorik tapınak sergilenmektedir. İlk başta kilden modellenen bu ortak yapılar, sadece ritüelistik kutlamalar için değil, aynı zamanda tekstil ürünlerinin, ev eşyalarının ve aletlerin ortaklaşa üretildiği atölyeler olarak da kullanılmaktaydı. Ekmek pişirmekten doğum yapmaya kadar sayısız farklı işlevin yerine getirildiği bu mekânlar, M.Ö. 6500'den itibaren gelişen toplumların öncül-kamusal mekânlarını temsil etmektedir. Aksesuar olarak yeniden tasarlanan yapılar, bu toplumların eşitlikçi ilişkilerini, sınırlı zenginliklerini, asgari statü farklılıklarını ve kolektif kültürel pratiklerini yansıtmaktadır.

Bu Neolitik toplumlarda kadınlar, döngüsel zaman kavramı, yenilenme ve doğa ile derin bağa dayalı bir kültürün gelişmesinde önemli bir rol oynadılar. Bu kültürler M.Ö. 2. binyıla kadar devam etti; ancak M.Ö. 3500 civarından itibaren, ataerkil yapılı Hint-Avrupa kabilelerinin art arda gelen istilalarıyla yavaş yavaş yok oldu.

Küçük anahtarlıklar ve çanta aksesuarları, M.Ö. 6500 ile 5000 yılları arasında yaşamış olan Tanrıça figürlerini temsil etmektedir. Tanrıça, çeşitli biçimlerde tezahür eden bir güç, yaşam döngülerinin somut bir yoğunlaşması, doğum, ölüm ve yenilenmenin simgesi ya da insan zamanı ile kozmik zaman arasındaki bağlantı noktası olarak görülürdü. Figürinler,

yaşamı, ölümü ve gökyüzünü simgeleyen kuşa ait özelliklerin yanı sıra yumurta formundaki gövdeleriyle dikkat çeker; abartılı göğüs ve kalça hatları ise bolluk ve sürekliliğin sembolleri olarak tezahür eder. Bazıları boynuzludur, bazıları ise neredeyse uzaylıya benzer. Hepsini günümüz Macaristan, Girit, Anadolu, Makedonya ve Ukrayna'yı kapsayan "Eski Avrupa"dan gelmektedir.

*yeneski avrupa* projesi, Avrupa'nın zamansal ve coğrafi kayması aracılığıyla bu Neolitik kültürü yansıtmaktadır. Bununla birlikte, Mahall ve Serbest, ataerkil Hint-Avrupa soyunun baskın ve içselleştirilmiş anlatısının arkasında genellikle gizlenen bir karşı tarihi de sunmaktadırlar. Ölçekte yapılan değişiklikler aracılığıyla, kil parçalarını hem politik anıtlara hem de bedene yakın, gündelik aksesuarlara dönüştürüyorlar: Bu nesnelere, günümüzü farklı bir bakış açısıyla düşünmek için spekülasyon araçları olarak işlev görür.

\*\* Mahall ve Serbest'in Neolitik toplumlara dair yaklaşımları, Litvanyalı-Amerikalı arkeolog, tarih öncesi uzmanı ve antropolog Marija Gimbutas'ın (1921-1994) çalışmalarına dayanmaktadır. Gimbutas, yürüttüğü sistematik araştırmalarla, Hint-Avrupa göçlerinden önce, Balkanlar ve Doğu Akdeniz'den Orta ve Kuzey Avrupa'nın belirli bölgelerine kadar uzanan geniş bir coğrafyadaki Neolitik yerleşimlerin toplumsal yapısını kapsamlı bir biçimde yeniden kurgulamıştır. Gimbutas, bu toplumların, eşitlikçi ilişkiler, sınırlı servet ve statü farkları ile kadın ve erkeğin eşit değer gördüğü bir kültürel çerçeveye karakterize edildiğini savunmuştur. Çalışmalarının temelini arkeoloji, dilbilim, etnoloji ve din tarihini bir araya getiren disiplinlerarası bir metodoloji oluşturur. On üç dilde metin okuyabilmesi, Gimbutas'ın, maddi kültürü, mitolojik motifleri ve dilbilimsel örüntüleri geniş coğrafyalar ve uzun tarihsel dönemler boyunca sentezlemesini mümkün kılmıştır. Ölümünden sonra, çalışmaları arkeoloji camiasının büyük bir kısmı tarafından yıllarca sert eleştirilere maruz kaldı ve kabul görmedi. Özellikle toplumsal cinsiyet ilişkileri ve toplumsal örgütlenmeyle ilgili yorumları, spekülasyon ya da ideolojik olduğu gerekçesiyle çoğu kez reddedildi. Ancak, eski DNA analizi gibi yeni bilimsel tekniklerin ortaya çıkmasıyla bu algı değişmeye başladı.

Gimbutas, Avrupa'nın zamansal ve coğrafi sınırlarını Batı medeniyetinin anlatısının ön saflarına taşıyarak, egemen Avrupa merkezci soyağacı anlayışına meydan okudu. Bu anlamda, "Eski Avrupa" üzerine yaptığı çalışmalar, tarihsel olarak marjinalleştirilmiş bölgeler ve dönemlerin bakış açısından Avrupa'ya aidiyet meselesini ele alan bir müzakere olarak anlaşılabilir. Bugün okunduğunda, çalışmaları, özellikle kültürel öykünme, Avrupa merkezlik ve köken anlatılarının siyaseti konusunda, anti-hegemonik feminist tartışmalara değerli bir bakış açısı sunmaktadır.



11 *yeneski avrupa (Tapınak II)*

2026

3D baskı, fiberglas, mineral kaplama, pigment, metal  
800 x 716 x 611 mm

Ölçeklendirilmiş anahtarlık ve el çantası aksesuarı, Batı Makedonya'nın Bitola kentine yakın Porodin'de bulunan, tanrıça figürü şeklinde bir kil tapınak modelini yansıtmaktadır. Silindirik bir bacanın üzerinde tanrıça maskesi bulunmaktadır ve kolyesi çatıda görülmektedir. (Porodin, Sırbistan; M.Ö. 6000).



12 *yeneski avrupa (figür 1-11)*

2026

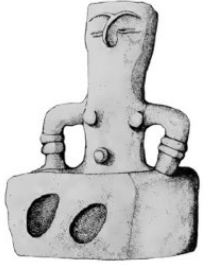
3D baskı, metal

Çeşitli boyutlarda aksesuarlar

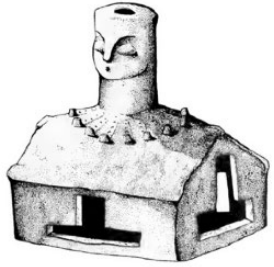
Anahtarlık ve çanta aksesuar serisi, günümüz kentsel çevrelerde yaygın olarak kullanılmak üzere tasarlanmış hediyeelik eşyalardır.



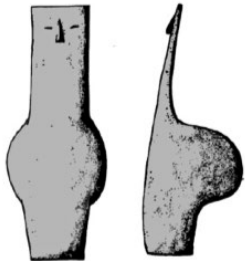
## Neolitik Objelerin Listesi (aksesuar olarak yeniden üretilmiştir)



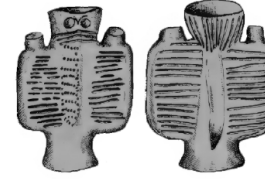
Tapınak modeli, oval pencereyi bir temel üzerinde yükselen bir Tanrıça büstü ile tanımlanır. Burun ve boynuz şeklindeki kaşlar, muhtemelen yenilenmenin simgesi olan bir *bucranium* (boğa başı figürü) formunu çağırıştırır (Kuzey Makedonya; M.Ö. yaklaşık 5500). Yükseklik: 30 cm.



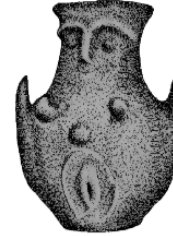
Tanrıça figürü şeklinde bir kil tapınak modeli, Batı Makedonya'da Bitola kentine yakın Porodin'den gelmektedir. Silindirik bir bacanın üzerinde tanrıça maskesi bulunmakta ve kolyesi çatıda görülmektedir (Porodin, Sırbistan; M.Ö. 6000 civarı). Yükseklik: 17 cm.



Neolitik pişmiş toprak figürin, vücudun diğer bölümlerini neredeyse hiç betimlenmediği, abartılı, yumurta formundaki kalça yapısını vurgulamaktadır. Starčevo/Körös Kültürü (Röszke-Lúdvár, Macaristan; M.Ö. yaklaşık 5500). Yükseklik: 11,5 cm.



Anadolu kökenli baykuş biçimli kap, hem bir huniyi hem de gagalı bir yüzü andıran paralel çizgilerle karakterize edilmektedir (Batı Anadolu; M.Ö. 3. binyılın başları). Yükseklik: 8,5 cm.



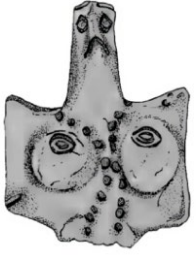
Baykuş formundaki mezar kapları, karakteristik Baykuş Tanrıçası yüzü ve göğüsleri ile tanımlanır. Yenilenme teması, belirgin vulvalar ya da yılanımsı göbek kordonları ile vurgulanmaktadır (Kuzey Ege/Batı Anadolu; M.Ö. 3000-2500). Yükseklik: 23,1 cm.



Kanatlı ve gagalı figürin yaşam veren sıvının kaynağı olarak Kuş Tanrıçası'nın göğüslerini simgeler, bir çanağın merkezinden dolgun göğüsleriyle yükselmektedir (Ciolănești, Romanya; M.Ö. 4500-4300). Yükseklik: 9,1 cm.



Göğüs hatları ile belirgin iki figüre bağlı, üst kısmında büyük göğüsleri bulunan bir parçayla birleştirilmiş bu çanak, su, süt ya da diğer sıvıların ritüeli kullanımına eşlik etmektedir. Cucuteni Kültürü (Lipkan, Ukrayna; M.Ö. 5. binyıl ortası).



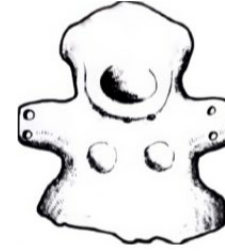
Sardinya'dan pişmiş toprak figürin, göğüslerin ilahî gözler olduğu metaforunu çağrıştırmaktadır. Gözler, göğüslerin üzerine kazınmıştır (Mara, Sardinya; M.Ö. 4. binyıl başları). Yükseklik: 6,9 cm.



Yakın Doğu'dan, çanak çömlek öncesi Neolitik B (PPNB) dönemine ait kil figürinler, görünüşe göre Baykuş Tanrıçası'na benzetilerek yapılmıştır (Munhata 6-3, Ürdün; M.Ö. 7000-6500). Yükseklik: 9,2 cm.



Orta Minos mühürlerinde görülen figürün elleri kuş ayakları şeklinde betimlenmektedir (Faistos, Girit; M.Ö. 2. binyıl başları). Yükseklik: 4,7 cm.



Karanovo VI figürünü yüzünün tek özelliği olarak büyük bir ağız ve altında üç ayrı delik bulunmaktadır (Ruse, Bulgaristan; M.Ö. 5. binyıl ortası). Yükseklik: 10 cm.



Kabartılı büyük bir *pithos* (küp) parçası, alnındaki iki çizgi Yılan Tanrıça'yı simgeler. Figürün göğüslerinin üzerinde de iki çizgi ve başının her iki yanından çıkan iki paralel çizgi bulunmaktadır. Tisza Kültürü (Hodoni, Romanya; M.Ö. 5000 civarı). Yükseklik: 22,6 cm.



Orta Minos mührü, başından çıkan bir çift boynuz ya da kanca ile bir fallus betimi taşıyan Yılan Tanrıça'yı tasvir edilmektedir (Mochlos, Girit; M.Ö. 2. binyılın başları). Çap: 3 cm.

Kaynakça:

Gimbutas, Marija. *The Civilization of the Goddess: The World of Old Europe*. Editör: Joan Marler. San Francisco: Harper & Row, 1991.

Gimbutas, Marija. *The Goddesses and Gods of Old Europe: 6500-3500 B.C. Myths and Cult Images*. Berkeley: University of California Press, 1982.

Gimbutas, Marija. *The Language of the Goddess: Unearthing the Hidden Symbols of Western Civilization*. Önsöz: Joseph Campbell. San Francisco: Harper & Row, 1989.

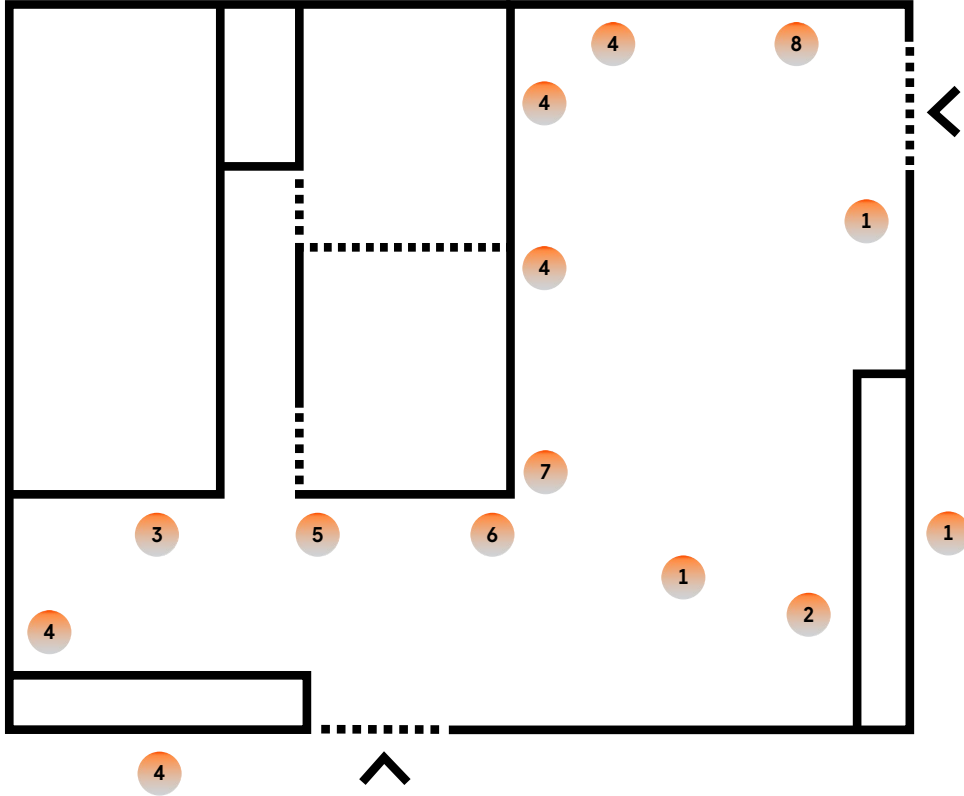
Gimbutas, Marija. *The Living Goddesses*. Editör ve tamamlayan: Miriam Robbins Dexter. Berkeley: University of California Press, 1999.

Navickaitė, Rasa. *Marija Gimbutas: Transnational Biography, Feminist Reception, and the Controversy of Goddess Archaeology*. Londra: Routledge, 2023.



Information panels or text on the right wall.





- 1 **EMRE HÜNER**  
*XenoProp*  
2015  
Karışık malzeme  
Değişken boyutlar
- 2 **EMRE HÜNER**  
*Neochronophobia*  
2015  
3 kanallı HD video  
38 dakika
- 3 **EMRE HÜNER**  
*Echo*  
2014  
Kâğıt üzerine renkli kuru kalem  
42.5 × 52 cm
- 4 **GÜRBAY HİZ**  
*Tahayyüller, İnşalar, Deneyimler Atlası*  
2020  
Dijital baskı ve ses  
Değişken boyutlar
- 5 **MONA MAHALL & ASLI SERBEST**  
*yenieski avrupa (harita)*  
2025  
Kağıt servis altlıklarının üzerine serigrafisi  
"Eski Avrupa"nın haritası; Marija Gimbutas'ın tanımladığı Neolitik kültürel bölge, M.Ö. yaklaşık 7000–3500 yılları arasında Tuna Vadisi'nden Anadolu'ya uzanan alan.
- 6 **METEHAN ÖZCAN**  
*Resimli Bilgi, A11*  
2013
- 7 **FİRUZAN MELİKE SÜMERTAŞ**  
*Büyük Valide Han*  
2024
- 8 **DENİZ TORTUM**  
Efe Murad'ın hafızasında kalanlardan *Dünya* adlı şiirini yeniden yazımı  
2025

YUNY

VarYok

PresentAbsent



Kuratórlar: Candaris  
Merve Elveren  
Meriç Öner

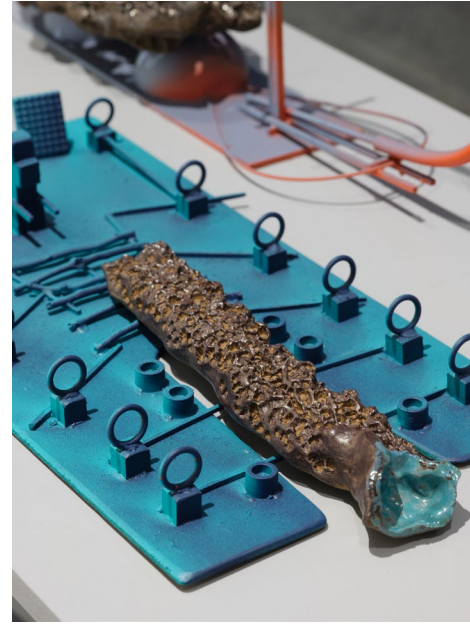
11.10.2025 — 16.08.2026

VarYok

PresentAbsent







←↓  
**XenoProp**  
Detaylar



① **XenoProp**  
2015  
Karıřık malzeme  
Deęiřken boyutlar

# EMRE HÜNER



2 *Neochronophobiq*  
2015  
3 kanallı HD video  
38 dakika

Emre Hüner'in üç kanallı videosu *Neochronophobiq* (2015) Anadolu'daki Neolitik kalıntı manzaraları, ören yerleri, volkanik yeryüzü oluşumları ve taş ocakları gibi doğal alanların yanı sıra, yalıtım odası deneylerini çağrıştıran insan yapımı iç mekânlar ve bu alanlarda ve mekânlarda bulunan çeşitli heykelsi nesnelere odaklanır. *Neochronophobiq*'in ana karakterleri konumundaki bu arkeolojik nesnelere, orta ekranda görünür; iç ve dış mekânları birbirine bağlayan, işlevleri tam olarak bilinmeyen, aynı anda hem organik hem de yapay bir niteliğe sahip bu öğeler bilimsel ve spekülatif yorumların arasındaki çelişkileri somutlaştırır. Hareket hâlinde gözlemlenen bu heykelleri taşıyan ve biriktiren, Tomás Lemarquis'in canlandırdığı karakter ise deneyimlediği mekânları, coğrafi-jeolojik zamanla kurulan ilişkileri, mimari kalıntılar, tanımlanamayan topoğrafyalar ve maddesellik aracılığı ile harekete geçirir. *Neochronophobiq*'de yer alan objeler de peyzajlar da canlıdır. Taşlaşmış bir dil için üretilmiş metaforlar, çatlayan camın sesi, hareket hâlinde yavaşça dönüşmekte olan dokunulabilir bir bilgi, törensel nesnelere, düşünce biçimleri ile ateşe verilmiş ve sırlanmış kil parçaları, insan-sonrası bir bağlamda çizgisel olmayan bir anlatımı üretmeye yarar.

*Neochronophobiq* izleyicileri zaman-dışına ve aklın, dilin ve kavranabilirliğin ötesine geçebilen bir dünya fikrine taşır. İşin adı da aynı biçimde kurgulandı: *Neochronophobiq* sözcüğü "yeni" ile "neolitik" olanı birleştiriyor. *Chronophobia*, zamanın hızlı akışından kaynaklanan korkuya, *Ubiquity* ise her yerde aynı anda bulunma arzusuna işaret eder.

Sanatçı ve Sylvia Kouvali (Piraeus/London) izniyle

# EMRE HÜNER



3 *Echo*  
2014  
Kâğıt üzerine renkli kuru kalem  
42.5 × 52 cm



# GÜRBEY HİZ



## 4 Tahayyüller, İnşalar, Deneyimler Atlası

2020

Dijital baskı ve ses

Değişken boyutlar

Ses Kayıtları:

Agah Hüseyin (1895), "Paris Muhabirinden Mektub-ı Mahsus: Havada Balonla Seyahat",  
*Servet-i Fünûn*, sayı 231

Ahmed İhsan (1907), "Sokak Manzaraları", *Servet-i Fünûn*, sayı 826

Anonim (1908), "Paris'in Bir Pazar Günü Eğlencesi: Apartmanları Gezen Bir Kadın",  
*Servet-i Fünûn*, sayı 875

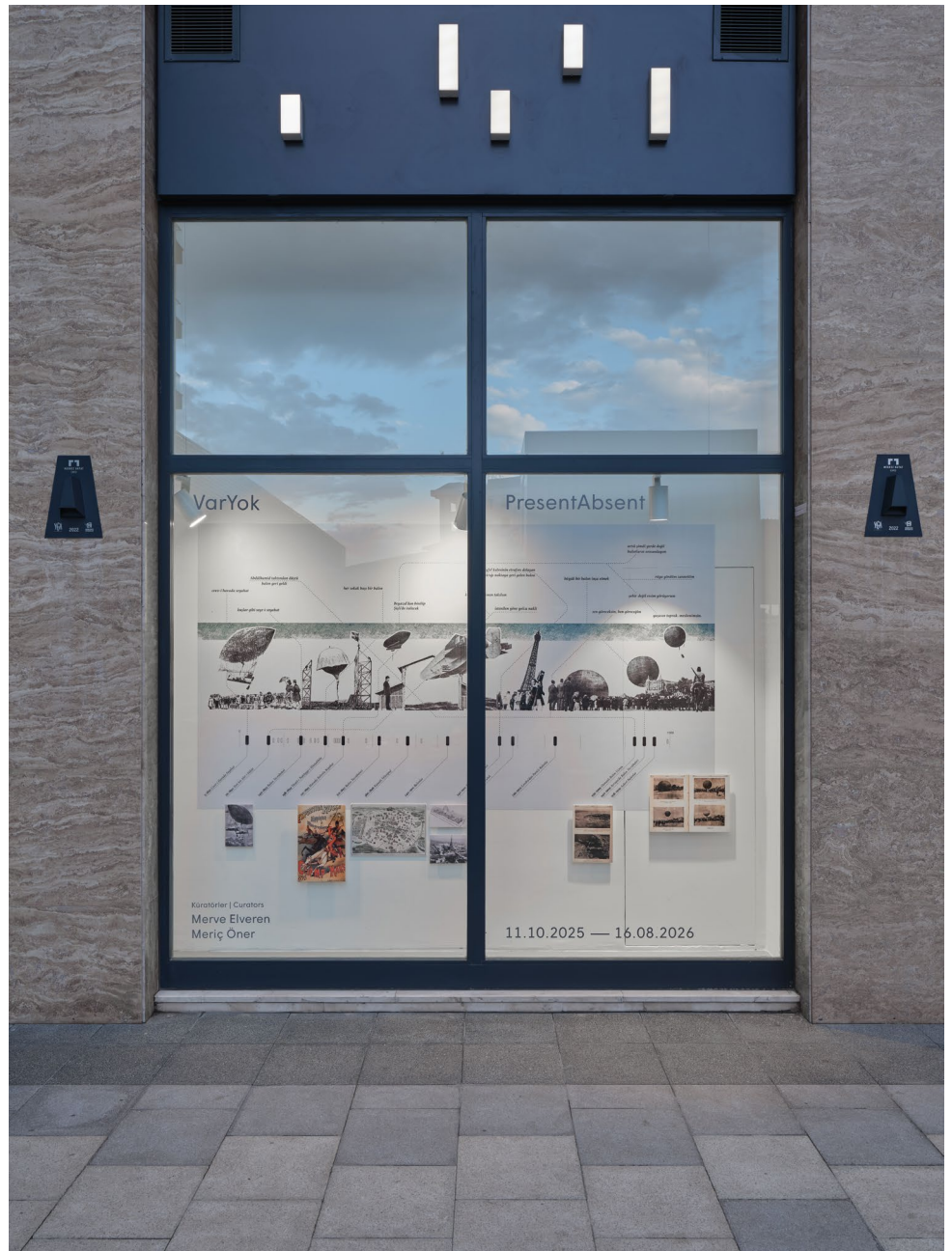
A.N. (1899), "İstanbul Postası", *Servet-i Fünûn*, sayı 446

Geç on dokuzuncu ve erken yirminci yüzyılda Osmanlı İmparatorluğu'nda iz bırakan resimli dergilerden *Servet-i Fünûn*, 1891 yılında İstanbul'da yayımlanmaya başladı. Entelektüel ve bilimsel üretimin yanı sıra sanat, edebiyat, sanayi ve tarım gibi alanların popülerleşmesinde etkili olan dergi, dönemin önemli yerel yazarlarının metinlerini yayımlarken çeviriler aracılığı ile uluslararası seslere de alan açtı.

*Tahayyüller, İnşalar, Deneyimler Atlası*,\* mimarlık tarihçisi Gürbey Hiz'in geç Osmanlı modernleşmesini *Servet-i Fünûn* dergisindeki anlatılar üzerinden ele aldığı bir araştırma ve üretimler dizisidir. Çalışma, yirminci yüzyıl dönümünde derginin ilk 1000 sayısındaki (1891-1910) farklı yazarların anlatılarını görünür kılarak, dönemin toplumsal mekânlarını tahayyül, inşa ve deneyim ekseninde yeniden düşünmeyi amaçlar. Tarih yazımında öne çıkarılan büyük modernleşme anlatılarına karşı, zamana yayılan minör anlatıları açığa çıkarır. Gökyüzünden yeraltına, sokaktan meskene uzanan çeşitli mekân temsilleri montajlar aracılığıyla bir araya getirilerek geç Osmanlı kent yaşamının çoğul, çelişkili ve katmanlı modernite deneyimine dair alternatif bir atlas oluşturur. Metodolojik olarak sinematografi ve medya arkeolojisinden beslenen bu montajlar, heterojen bir zamansallık içinde dönüşen mekânların toplumsallaşma süreçlerine bugünden yeniden bakma imkânı sunar.

\* Bu çalışma, Gürbey Hiz'in 2020 yılında Ayşe Şentürer danışmanlığında İstanbul Teknik Üniversitesi Mimari Tasarım Programı'nda tamamladığı doktora tezinin bir bölümüne dayanmaktadır.





# MONA MAHALL & ASLI SERBEST



## 5 *yeneski avrupa (harita)*

2025

Kâğıt servis altlıklarının üzerine serigrafi

"Eski Avrupa"nın haritası; Marija Gimbutas'ın tanımladığı Neolitik kültürel bölge, M.Ö. yaklaşık 7000–3500 yılları arasında Tuna Vadisi'nden Anadolu'ya uzanan alan.

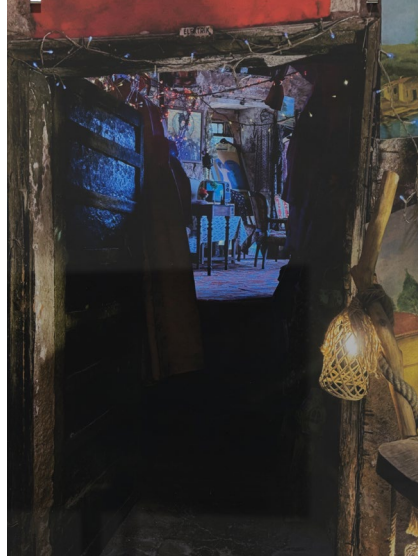
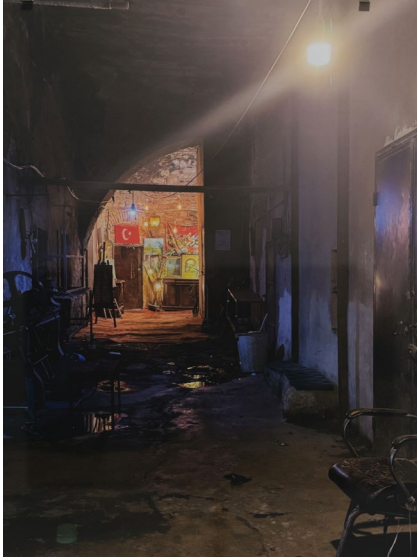
# METEHAN ÖZCAN



## 6 *Resimli Bilgi, A11*

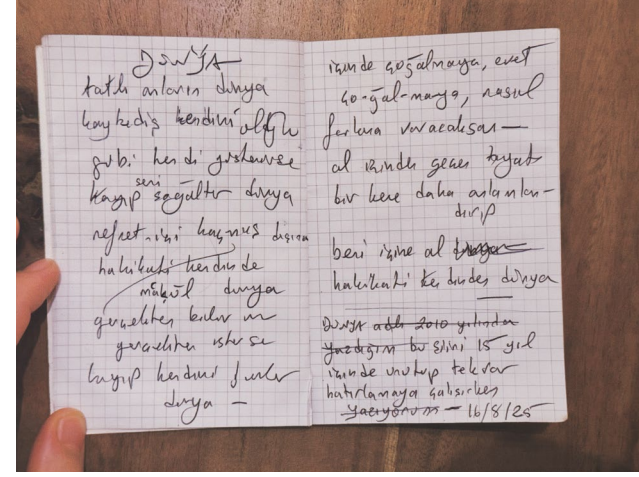
2013

# FİRUZAN MELİKE SÜMERTAŞ



7 Büyük Valide Han  
2024

# DENİZ TORTUM



8 Efe Murad'ın hafızasında kalanlardan  
*Dünya* adlı şiirini yeniden yazımı  
2025

דאטא

דאטא



**MERVE ELVEREN** Küratör ve araştırmacı. Araştırma odaklı pratiğinde ağırlıklı olarak 1980'ler ve 1990'lar Türkiye'sinin sosyal ve kültürel ortamı ile siyasi aciliyetlerle şekillenen eleştirel tartışmaları ve kurumsal oluşumları inceler. 2011-2018 yıllarında Salt Araştırma ve Program ekibinde yer aldı. Elveren, 2020-2021 yıllarında İrlanda'da gerçekleşen *Little did they know* başlıklı 39. EVA International Guest Programme'ın küratörlüğünü üstlendi. 2022'de, 17. İstanbul Bienali kapsamında Çağla Özbek ile birlikte, Kadın Eserleri Kütüphanesi ve Bilgi Merkezi Vakfı iş birliğiyle *Hem Zemin / Hem Zaman* araştırma projesini gerçekleştirdi. 2024'te Salt Galata'da, 2025'te Moderna galerija'da (Ljubljana) açılan ve araştırmasını Sezgin Boynik ve Tevfik Rada'nın (Pykë-Presje) yürüttüğü *Sosyalizme Tercüme* sergisinin küratörlüğünü üstlendi.

Elveren, *Cengiz Çekil: 21.08.1945-10.11.2015 (2020)*, *Day to Day (2025)* ve *National Identity and Feminist Praxis: Perspectives from Kosovo and Turkey (2025)* yayınlarının eş-editörlüğünü yaptı. 2018'de Gerrit Lansing Independent Vision Curatorial Award'a layık görüldü.

**GÜRBEY HİZ** Mimar, mimarlık tarihçisi ve akademisyen. 2008'de İstanbul Teknik Üniversitesi (İTÜ) Mimarlık Bölümü'nden mezun oldu, 2013 yılında aynı üniversitede Mimari Tasarım Yüksek Lisans Programı'nı, 2020'de ise "Servet-i Fünûn'da Toplumsal

Mekânın Anlatılar ile Üretimi: Tahayyüller, İnşalar ve Deneyimler Atlası (1891-1910)" başlıklı teziyle doktora programını tamamladı. Bu çalışmasıyla İTÜ tarafından "En Başarılı Tez Ödülü"ne layık görüldü. 2011-2017 yılları arasında DS Mimarlık bünyesinde çalıştı ve çeşitli mimarlık yarışmalarında ödüller kazandı. 2021'de University of Washington'da doktora sonrası araştırmasını yürüttü. 2017'den bu yana Kadir Has Üniversitesi Mimarlık Bölümü'nde öğretim üyesi olarak görev yapan Hiz, lisans ve lisansüstü dersler vermekte, çeşitli araştırma projelerinde yer almakta ve akademik yayınlara katkıda bulunmaktadır.

**EMRE HÜNER** Sanatçı. Hüner pratiğinde ağırlıklı olarak çizim, video, heykel, yerleştirme ve metinle çalışmaktadır. Çalışmaları, buluntu malzemeler ve arşivsel kaynaklardan hareketle arkeoloji, başarısız ütopyalar ve teknoloji temalarını araştıran kurgusal anlatılara ve eklettik asamblejara ya da yapılarla odaklanır. Mekânsal çekimler, enstalasyonlar ve heykelsi formlar üzerinden deneyler üreten Hüner'in işleri, mimari varlıkların yeniden tahayyülü, organik ve yapay formların dili ve maddeselliği üzerine spekülasyonlar aracılığıyla ilerleme ve gelecek kavramlarını sorgular.

Son dönem kişisel sergileri arasında *Substrata Styrene* (Sylvia Kouvali, Piraeus, 2024), *Iconoclastic Nuclear Plastic*, (Sylvia Kouvali, Piraeus, 2023)

ve [ELEKTROİZOLASYON]: *Bilinmeyen Parametre Dış-Kayıt* (Arter, İstanbul, 2021) yer alır. Katıldığı yakın dönem grup sergileri arasında *to carry* (16. Sharjah Bienali, 2025), *How to Hold Your Breath* (9. Asya Sanat Bienali, NTMoFA, Taichung, 2024) ve *Cmd P for 2079* (Allard Pierson Museum, Amsterdam, 2020) bulunur. Hüner'in işleri Arter, Tate, Centre Pompidou, Princeton Üniversitesi Sanat Müzesi, Spencer Müzesi ve Van Abbe Müzesi koleksiyonlarında yer almaktadır.

**MONA MAHALL ve ASLI SERBEST** Sanat ile mimarlığın kesişiminde üretim yapan Mona Mahall ve Aslı Serbest, 2007'den bu yana yürüttükleri kolektif pratiklerinde buluntu nesnelere, tamamlanmamış öğeler, metinler ve mekânlardan yola çıkarak mekanın poetik ve politik imkânlarını araştırırlar. Enstalasyon, maket, video ve metin aracılığıyla, analog ve dijital ortamlarda araştırmaya dayalı mekânsal işler üretirler. Projelerinde feminist bir metodolojiyi benimseyerek, doğrusal olmayan, tamamlanmamış biçimlere ve süreç temelli formatlara odaklanırlar. İktidar ilişkilerini sorgularken, göz ardı edilmiş bilgileri görünür kılmayı ve yaşamlarımız, eğitim alanlarımız ile çevrimiçi ve çevrimdışı hareketlerimiz için alternatif yollar geliştirmeyi amaçlarlar. Çalışmaları Pera Müzesi, E-Flux Screening Room, Venedik Bienali, Ural Bienali, Kunstraum Kreuzberg/Bethanien (Berlin), Riverrun (İstanbul), Württembergischer Kunstverein (Stuttgart), Storefront for Art

and Architecture (New York), HKW (Berlin), Künstlerhaus Stuttgart ve New Museum (New York) gibi kurumlarda sergilendi. 2019 yılında "Bir Konum Politikası" başlığı altında 7. Uluslararası Sinop Bienali'nin küratörlüğünü üstlendiler.

**MERİÇ ÖNER** Mimar, küratör ve araştırmacı. 2005 yılından bu yana tasarım ve mimarlık kültürü üzerine çalışmalar yürütmektedir. Salt'ta kurucu yardımcı direktör olarak, kurumun yapısal çevre çalışmalarına yönelik eleştirel yaklaşımını şekillendirdi. Maddi kültür araştırmaları, yerel ve uluslararası sohbetlere vesile oldu; sergi, atölye, konuşma ve gösterim programları aracılığıyla çoklu anlatı ve zaman çizelgelerinin kamuya sunulmasını sağladı.

Direktörlük görevi süresince, Salt'ın ortak öğrenme kurumu rolüne odaklanarak dijitalleştirilmiş arşivlerin erişimini ve yaygınlaştırılmasını ilerletti. Asociación de Arte Útil ile iş birliği içinde *Office of Useful Art*'ı kurdu. Yerel kurumlarla uzun vadeli iş birliklerine önem verdi; Özellikle Kadir Has Üniversitesi ortaklığında, Reşad Ekrem Koçu'nun tamamlanmamış yayını *İstanbul Ansiklopedisi* (1945–1975) ve arşivinin dijitalleştirilmesine öncülük etti. 2022'den beri Meriç Öner Culture Works bünyesinde stratejik danışmanlık hizmetleri sunmakta ve sergi, yayın ve bağımsız programlar geliştirmektedir.

**METEHAN ÖZCAN** Sanatçı ve akademisyen. Lisans eğitimini Bilkent Üniversitesi İç Mimarlık ve Çevre Tasarımı Bölümü'nde tamamladıktan sonra, yüksek lisansını Bilgi Üniversitesi Görsel İletişim Tasarımı Programı'nda yaptı. Özcan, sanatsal pratiğinde fotoğraflar ve arşiv malzemeleri aracılığıyla modernist tasarımın toplumsal bellekteki izlerini sürer. Çeşitli mekânlara ait teknik, tanıtım ve hatıra fotoğraflarını bir araya getirerek çok katmanlı anlatılar kurar.

Özcan'ın çalışmaları, 14. Uluslararası Mimarlık Sergisi Venedik Bienali Türkiye Pavyonu, 3. İstanbul Tasarım Bienali, Salt Ulus, İstanbul Modern, Milli Reasürans Sanat Galerisi, Ark Kültür, Depo, Studio X, Hayy Açık Alan, Marsİstanbul ve Galeri Nev Ankara gibi birçok kurumlarda sergilendi.

**FİRUZAN MELİKE SÜMERTAŞ** Mimar, tarihçi ve kent hikâyelerinin iz sürücüsü. Lisans ve yüksek lisans eğitimini Orta Doğu Teknik Üniversitesi Mimarlık Bölümü ve Mimarlık Tarihi Yüksek Lisans Programı'nda tamamlayan Sümertaş, doktora derecesini ise Boğaziçi Üniversitesi Tarih Bölümü'nden aldı. Sümertaş, Osmanlı İstanbul'unun taşlarında ve sularında, kentsel, görsel, mimari ve kültürel tarihin katmanlarını araştırır. Sümertaş'ın çalışmaları İstanbul'a karşı duyduğu derin meraktan beslenerek Rum-Ortodoks cemaati incelemelerinden Osmanlı kadın banilerinin yapılarına kadar uzanır. Halen Christine Philliou'nun yürütücülüğündeki

*İstanΠόλις* projesinin koordinatörlüğünü üstlenmekte ve Namık Erkal ve Haris Theodorelis Rigas ile birlikte, Şubat 2026'da ANAMED'de açılması planlanan *Phanariot Materialities* adlı sergi projesinde eş küratör olarak görev almaktadır.

**DENİZ TORTUM** Yönetmen, sanatçı ve araştırmacı. Çalışmaları Venedik Film Festivali, SXSW, IFFR, IDFA, Sheffield Doc/Fest, Hot Docs, True/False ve Dokufest gibi uluslararası film festivallerinde gösterildi. Son uzun metraj filmi *Maddenin Halleri* (2020), 39. İstanbul Film Festivali ve 57. Uluslararası Antalya Altın Portakal Film Festivali'nde En İyi Belgesel Ödülü'nü kazandı. Kısa filmi *Our Ark* (2021, Kathryn Hamilton ile ortak), 41. İstanbul Film Festivali'nde En İyi Kısa Film Ödülü'nü aldı.

Tortum, MIT Open Documentary Lab ve MIT Transmedia Storytelling Initiative bünyesinde araştırmacı olarak görev yaptı; burada araştırmalarını yeni medya üzerine yoğunlaştırdı. 2019 yılında, *Filmmaker Magazine* tarafından "Bağımsız Sinemanın 25 Yeni Yüzü" arasında gösterildi.

## YUNT HAKKINDA

Sultanbeyli'de bulunan YUNT, kâr amacı gütmeyen bir sanat ve etkileşim alanıdır. Toplumun sanatsal etkinliklerle karşılaşma olanaklarını artırmayı amaçlamaktadır. Sergi ve etkinliklerin yanı sıra eğitim programı ve desteklediği yayınlar ile temas ettiği kişilerin dünya ile yeni duygusal ilişkiler kurmasına imkân tanımaktadır. Mekânın sunduğu deneyim ve etkileşim olanakları ile toplumsal değişim potansiyellerinin çoğalmasına yardımcı olmayı hedeflemektedir.

YUNT, etkinlik programı ve teşvik politikası ile sanat üretimini ve entelektüel düşünceyi destekler.

YUNT

Hasanpaşa Mahallesi Fatih Bulvarı No: 33 34920 Sultanbeyli/İstanbul  
[www.yunt.art](http://www.yunt.art) | [info@yunt.art](mailto:info@yunt.art)